



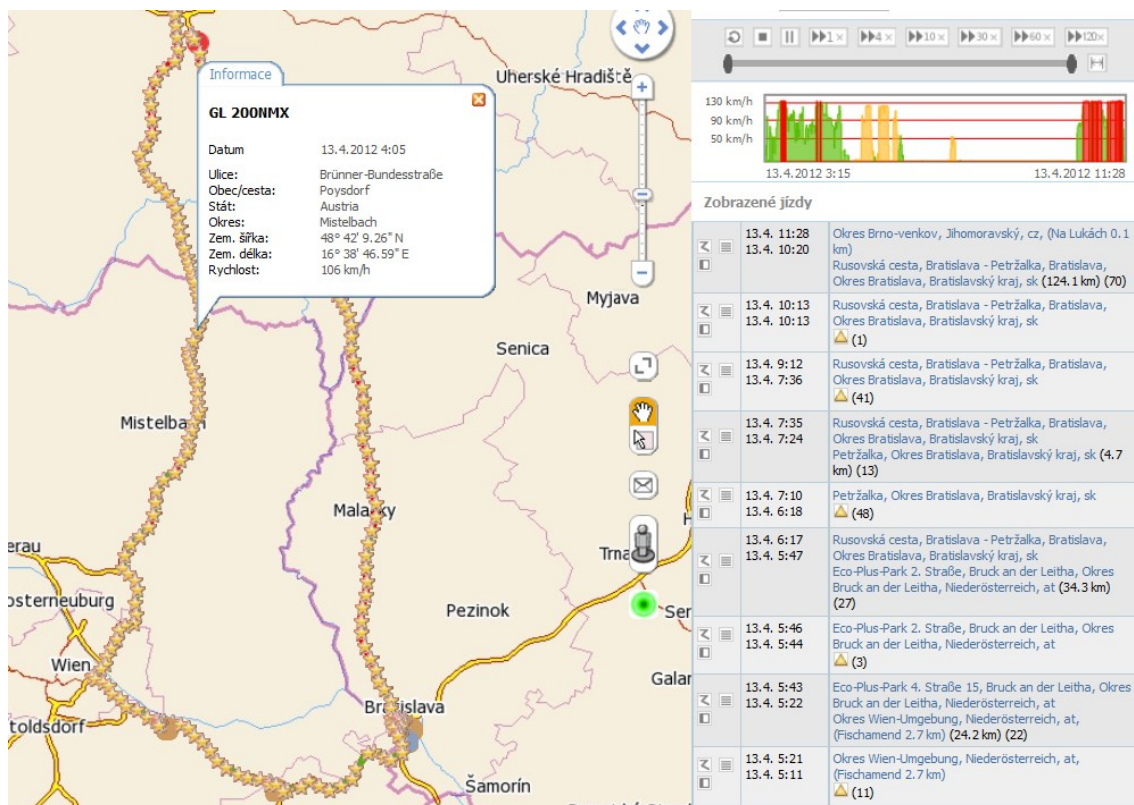
Novinky v knize jízd 17/12

Kniha jízd – v zahraničí bez roamingu

Využití knihy jízd při cestách do zahraničí je možné jak s využitím možností roamingu, tak i bez něj. Roaming využijí především zákazníci, kteří chtějí mít trvalý přehled o svých vozidlech i v zahraničí. A nezáleží na tom, zda se jedná o krátkou návštěvu, nebo se jednotky v zahraničí pohybují delší dobu. Pro krátkodobé cesty je možné využít interní paměť jednotek, do které se ukládají data v případě, kdy není možné je odeslat. Jednotka GL200 NMX disponuje pamětí o velikosti až 3000 událostí. V porovnání s předchozím typem GL 200 SST, s pouhými 90 událostmi, je to výrazné navýšení.

Pro jednoduchý test jednotky GL 200 NMX jsme využili krátké cesty do Vídně a Bratislavy.

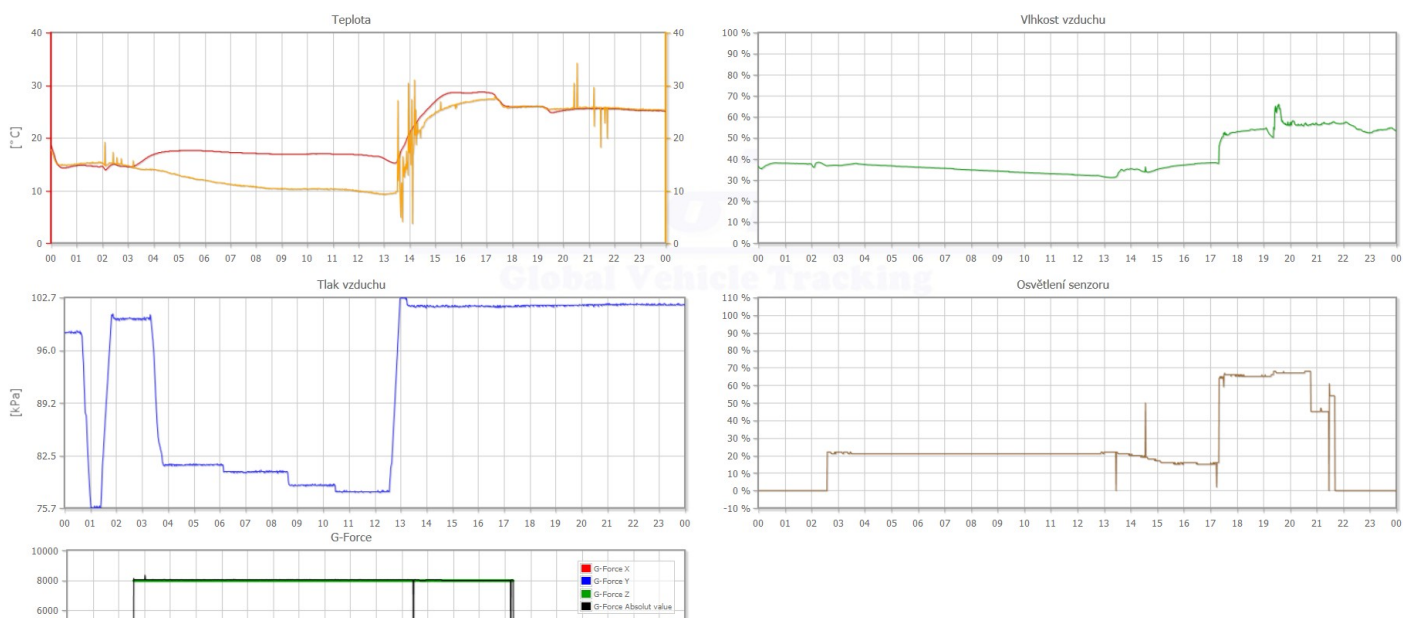
Použitá jednotka byla konfigurována pro získávání polohy a zasílání zpráv v minutových intervalech, vložená SIM karta neměla povolen roaming. Při odjezdu do Vídně byla poslední data jednotkou odeslána v 04:05 hod. Při návratu z Bratislavy bylo zasílání dat obnoveno v 10:51. Jednotka tedy ukládala data do své paměti déle než 6 hodin s minutovým intervalem. V paměti bylo uloženo přes 360 událostí, což ani zdaleka nevyužilo kapacitu paměti jednotky. Po návratu do sítě byla všechna data korektně odeslána na server a zpracována.



Náročnějším testem paměti jednotky byl let z Düsseldorfu (Německo) do Miami (Florida, USA).

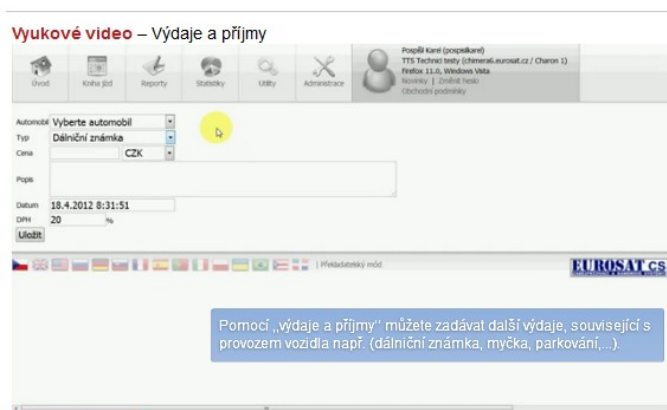
K této jednotce byla připojena sonda, snímající teplotu, tlak a vlhkost vzduchu, osvětlení a zrychlení. Po dobu letu byla jednotka v „Flight safe mode“, kdy se nepokouší o komunikaci a nezaznamenává polohu. Data z připojené sondy byla zaznamenávána v 30 sec intervalu. Celkem bylo do paměti jednotky uloženo 2854 událostí.

☐	Pá 13.4.	15:32:26 13:29:23	16.5 mi 24 / 0	8 m/h	☐	S Dixie Hwy, Kendall-Perrine, Okres Miami-Dade, Florida, Sílnice 1, us	
☐	Pá 13.4.	3:19:45 1:58:16	19 / 1		☐	Florida, us, (Miami 1.4 mi)	
						☐	Alte Flughafenstraße, Lohausen, Düsseldorf, Okres Düsseldorf, Nordrhein-Westfalen, de



Novinky

Do sekce videonávodů (<http://www.auto-gps.eu/videonavody/>) jsme přidali nový návod pro funkci „Výdaje a příjmy“.



Optimalizace a vylepšení funkcí

Optimalizovali jsme funkci přiblížení mapy (zoom) pro jednotky, které byly v jiném časovém pásmu než Praha. Dosud se u těchto jednotek mohlo stát, že při změně zoomu nebyla správně zobrazena mapa s jejich polohou.