

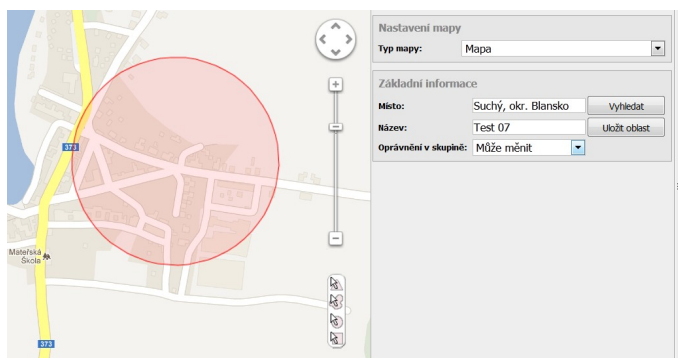
Novinky v Knize jízd 13/07

Hlídní osob pomocí osobního trackeru

Jednou z oblastí využití osobních trackerů (GL200, GT500 apod.) je hlídání osob, vyžadujících dohled při jejich pohybu ve venkovním prostředí. Jedná se zejména o osoby se zdravotním nebo jiným postižením. Takovýmto důvodem může být možná dezorientace, nebo akutní zdravotní problémy.

Pro tyto účely lze úspěšně využít možností upozornění aplikace Knihy jízd - „Opuštění oblasti“. Pokud osoba, vybavená trackerem, opustí vybranou oblast, může být uživatel na tuto skutečnost upozorněn SMS nebo emailem. To dovolí včas organizovat opatření k jejímu vyhledání a případné poskytnutí zdravotní pomoci.

Nejprve potřebujeme vytvořit oblast, při jejímž opuštění bude generováno upozornění. To je možné v menu Utility – Správa oblastí. Tlačítkem „Přidat oblast“ můžeme začít vytvářet oblast. Střed oblasti vyhledáme na mapě, nebo zadáním názvu do pole „Místo“. S použitím ikon vytvoříme oblasti různých tvarů. Oblast pojmenujeme a uložíme.



Dalším krokem je vytvoření upozornění při opuštění vybrané oblasti. V menu Utility – Upozornění tlačítkem „Nové upozornění“ otevřeme okno pro jeho vytvoření.

Po výběru jednotky ze seznamu automobilů vybereme typ upozornění „Jednotka opustila oblast“. V poli „Oblast“ vybereme požadovanou oblast.

Poznámka: Pro tento typ upozornění je nutné, aby jednotka nejprve do oblasti vstoupila (nebo byla v oblasti v době vytvoření upozornění). Teprve poté je při opuštění oblasti vytvářeno upozornění.

Pro vytváření upozornění bez časového omezení, ponecháme aktivní volbu „Posílat všechny dny“ a neaktivní „Limit opakování“.

Z rozbalovacího seznamu „Distribuce“ zvolíme způsob zaslání upozornění.

Nové upozornění uložíme tlačítkem „Uložit“.

The image shows a screenshot of the 'Nové upozornění' (New Alert) configuration window. It features a title bar with a warning icon and a close button. The main area contains several fields: 'Automobil' (a dropdown menu with 'GL200_test', 'GT500_test', 'GL200_v', and 'GT500' selected), 'Typ' (a dropdown menu with 'Jednotka opustila oblast' selected), 'Oblast' (a dropdown menu with 'Test 07' selected), 'Posílat' (a checked checkbox for 'Všechny dny'), 'Limit opakování' (an unchecked checkbox), 'Poznámky' (a text area with 'Test pro Novinky 13/07'), and 'Distribuce' (a dropdown menu with 'info@info.cz' and '420123456789' visible). There are also buttons for 'Přidat' and 'Uložit'.

Novinky

Zpracování údajů z externího tlačítka, připojeného k jednotce GL200, jsme rozšířili o nový report. Najdete jej v menu Reporty – Přidat šablonu – Programové reporty – Xls tracker vstupy.

1. 2. 3.

	A	B	C	D	E	F
1	Datum	Čas	LAT	LNG	Místo	Popis
2	5.2.2013	10:50	50,1006	14,4818	Pracoviště 1, Turnovská, Praha	
3	5.2.2013	16:06	50,100472	14,482126	Novovysočanská, Praha 9, Praha, Okres Hlavní město Praha, Hlavní město Praha, cz	
4	5.2.2013	16:17	50,09408	14,448013	Pobřežní 40, Praha 8, Praha, Okres Hlavní město Praha, Hlavní město Praha, cz	
5	5.2.2013	16:18	50,093832	14,445202	Rohanské nábřeží, Praha 8, Praha, Okres Hlavní město Praha, Hlavní město Praha, cz	

Výsledný report (ve formátu csv nebo xls) obsahuje časové údaje, zeměpisnou šířku (LAT) a délku (LNG) bodu. Včetně jeho popisu.

Novinkou je i možnost statistického reportu „Tisk statistik (více druhů)“. Report zobrazuje údaje o tankování, získané palivovou tyčí.

4.

Automobil [redacted]
SPZ [redacted]
Období 5.2.2013 0:00 - 11.2.2013 23:59
11.2.2013 13:14

Tankování:
Nebyla nalezena žádná data

Počáteční čas	Odhadované tankování dle tyče	Bod
5.2.2013 21:19	389,38 l	Kufim, Okres Brno-venkov, Jihomoravský, cz
11.2.2013 8:28	81,67 l	Drahelčice, Okres Praha-západ, Středočeský, Silnice D5, cz

Počáteční čas - Koncový čas	Odhadované tankování dle tyče
5.2.2013 0:00 - 11.2.2013 23:59	695,67 l

Optimalizace a změny funkcí

- oprava změn typů jízd u sloučených jízd
- výpis historie nastavení přepínače typů jízdy v administraci vozidla